

3ª CONFERÊNCIA DA QUALIDADE DE SOFTWARE

Panorama Atual e Perspectivas da Qualidade de Software

A 3ª edição da Conferência trará um panorama atual da Qualidade de Software no Brasil, com relatos de empresas que obtiveram excelentes resultados na implantação de programas de melhorias de processos e suas perspectivas para os próximos anos.

Venha participar das palestras e debater com especialistas da Engenharia e Qualidade de Software assuntos que podem interessar diretamente à sua empresa.

dias

30/Set e 1/Out

das 8h30 às 18h

local

UNIVERSIDADE

São Judas

Unidade Mooca - Rua Taquari, 546 - SP

realização



Informações:

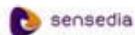
(11) 2629-0610

comunicados@asrconsultoria.com.br
www.asrconsultoria.com.br

patrocínio:



apoio:



Secretaria de Política de Informática

Ministério da Ciência e Tecnologia





As mudanças da versão 1.3 do CMMI

Renato Luiz Della Volpe



- Sócio Diretor da ASR Consultoria e Assessoria em Qualidade Ltda.
- Formado em 1983 em Eng. Mecânica pela FEI e Pós-graduação em Administração pela USP – 2001.
- Examinador do PNQ em 1997, 1999 e 2001.
- Participação como ATM em avaliações do CMM/CMMI nos métodos CBA/SCE e SCAMPI pelo Software Engineering Institute, desde 1996.
- Experiência de 27 anos em engenharia de produção e gestão da qualidade - implantação de SGQ - ISO 9000; Métodos de pesquisa de satisfação de clientes e de avaliação de fornecedores.
- Membro do CGP – Conselho de Gestão do Projeto MPS.BR representando Instituição Implementadora (II) e Equipe Técnica do Modelo (ETM)
- Presidente do SPIN (Software Process Improvement Network) de São Paulo – www.spinsp.org.br

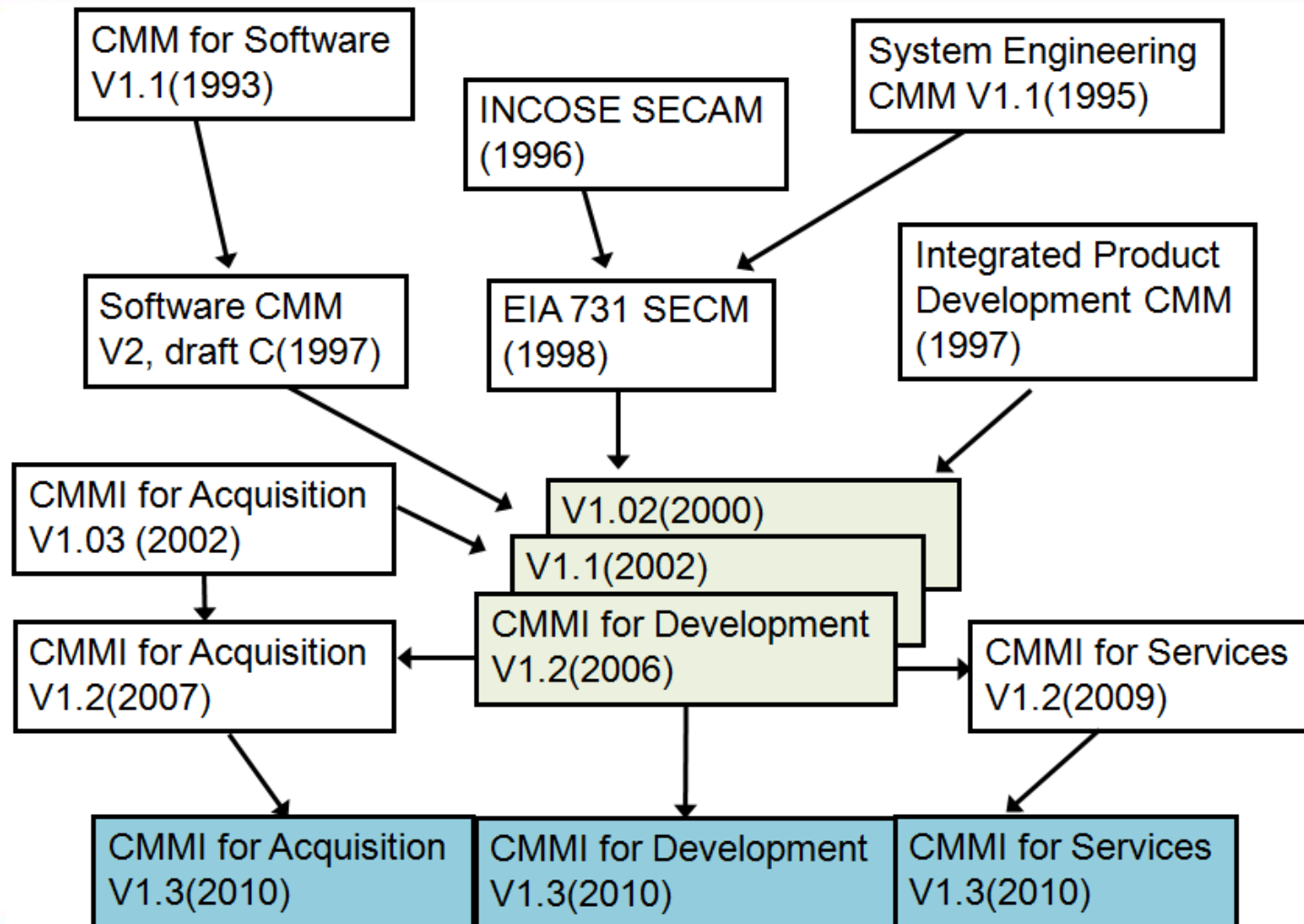


- Todos aqueles que desejam entender as principais mudanças ocorridas no modelo CMMI da v1.2 para v1.3 para poderem atuar em suas organizações.
- Empresas que estejam atuando com a v1.2 do modelo CMMI.
- Grupos SEPG das organizações em atuação com CMMI e MPS.BR.

Quando a nova versão será lançada?

***CMMI version 1.3
will be
available
November, 1st 2010***

História do CMMs



Three Complementary Constellations



CMMI-DEV fornece guias para medição, monitoramento e gestão dos processos de desenvolvimento

CMMI-SVC fornece guias para provedores de serviços para organizações e clientes externos

CMMI-SVC

Núcleo - 16 PA's
Comuns
"core"

CMMI-DEV

CMMI-ACQ

CMMI-ACQ fornece guias para permitir uma liderança e informação de aquisição decisiva

CMMI-DEV v1.3



CMMI-DEV fornece guias para medição, monitoramento e gestão dos processos de desenvolvimento

**Núcleo - 16 PA's
Comuns
+ 01
compartilhada
PA (SAM)**

CMMI - DEV

CMMI-DEV v1.3

5 | Análise Causal e Resolução - CAR
Gestão do Processo Organizacional - OPM

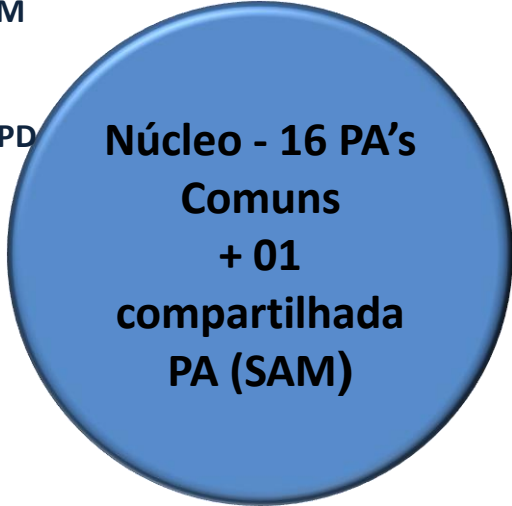
4 | Desempenho do Processo Organizacional - OPP
Gerência Quantitativa de Projeto - QPM

3 | Foco no Processo da Organização – OPF
Definição do Processo da Organização - OPD
Treinamento Organizacional - OT
Gerência Integrada de Projeto – IPM
Gerência de Risco - RSKM

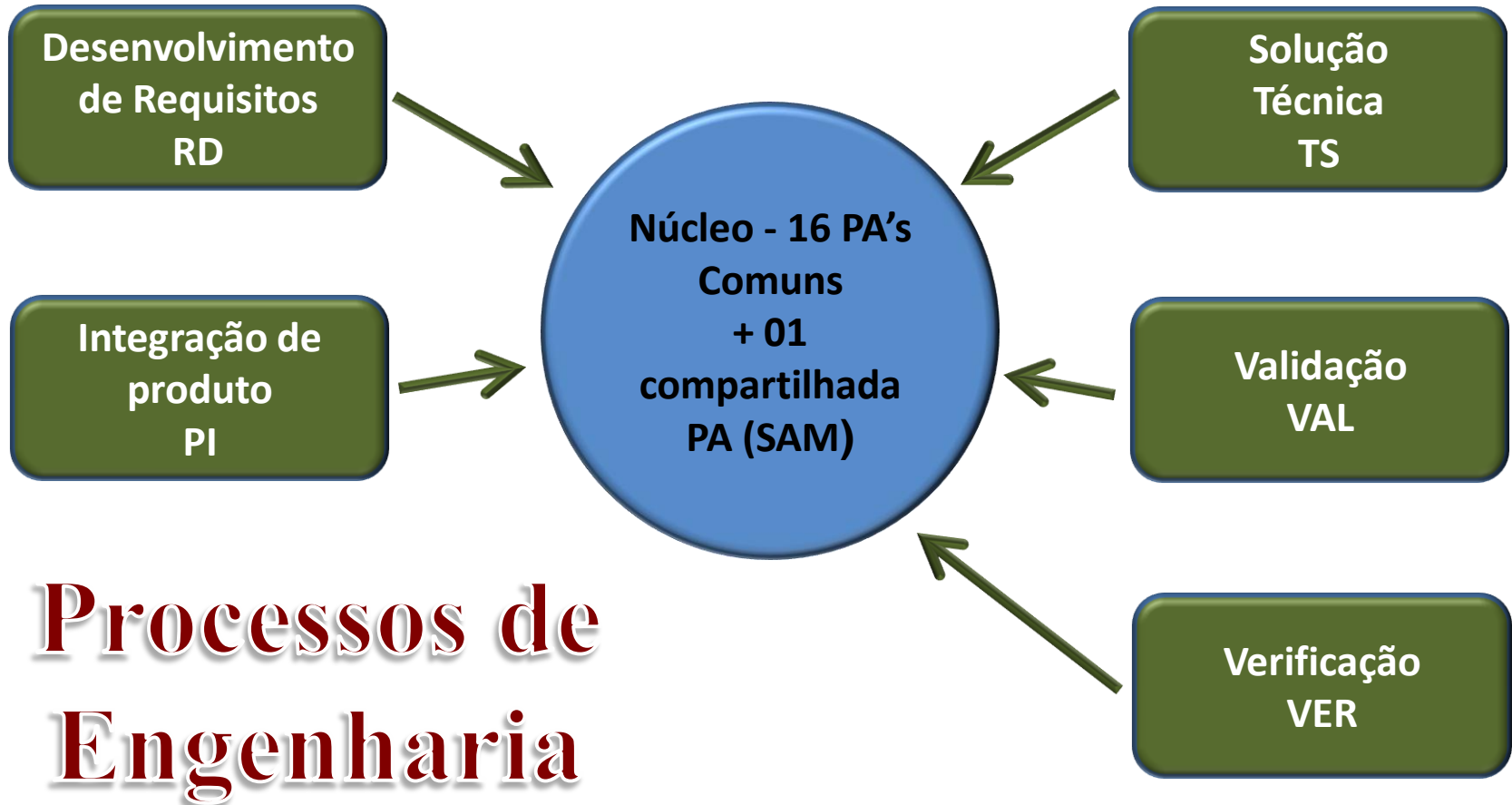
Desenvolvimento de Requisitos - RD
Solução Técnica - TS
Integração de Produto - PI
Verificação - VER
Validação - VAL

Análise de Decisão e Resolução - DAR

2 | Gerência de Requisitos - REQM
Planejamento de Projeto - PP
Acompanhamento e Contr. de Projeto - PMC
Gerência de Acordos com Fornecedores - SAM
Garantia da Qualidade de Processo e Produto - PPQA
Gerência de Configuração - CM
Medição e análise - MA



**Núcleo - 16 PA's
Comuns
+ 01
compartilhada
PA (SAM)**



O QUE SE MANTEVE?

Estrutura Geral do Modelo

As duas representações e forma de implementação e avaliação foram mantidas na v1.3



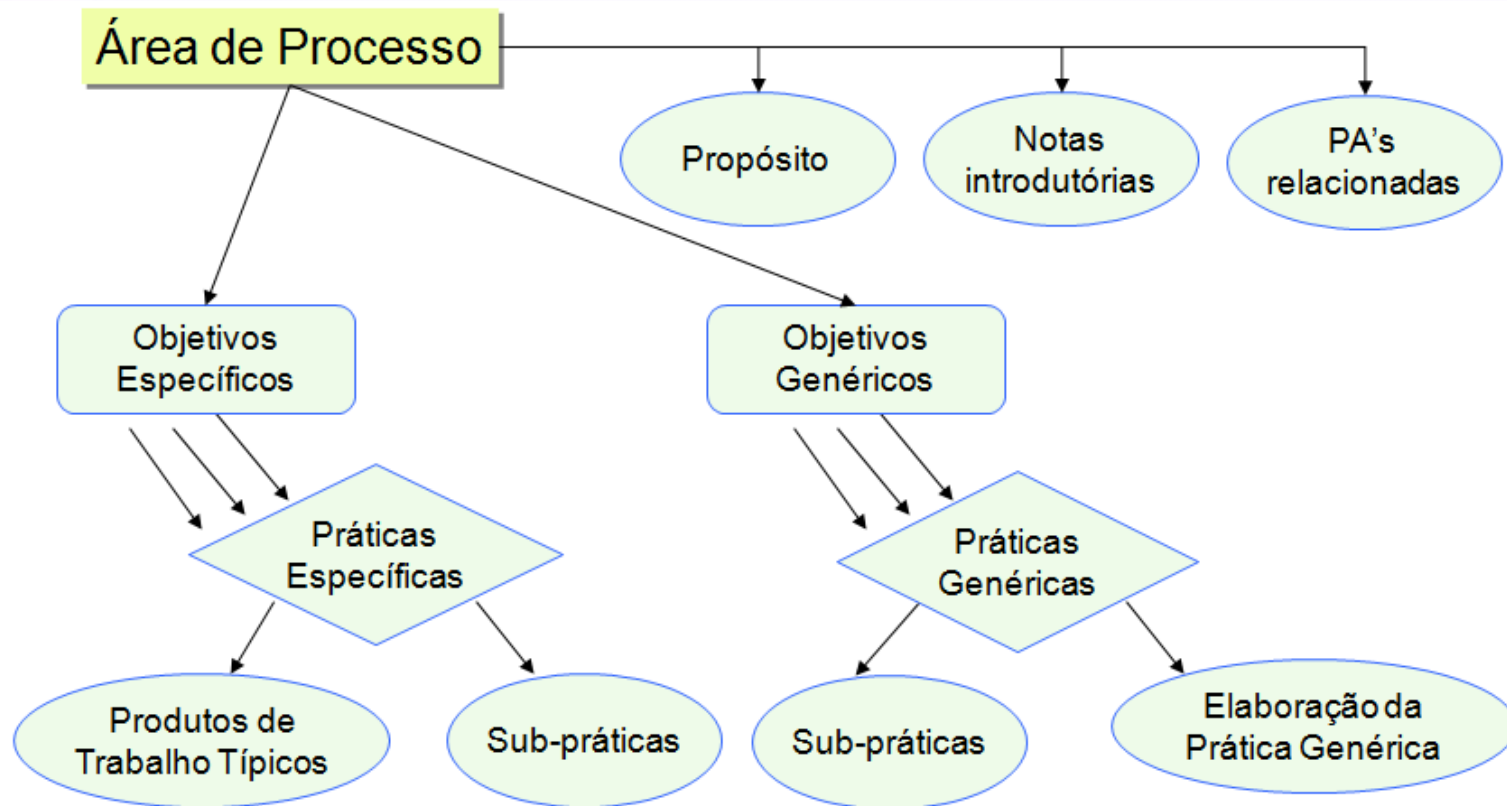
Contínua

Em proposição a
eliminação dos níveis 4
e 5 de capacidade



Estágio

Estrutura Geral do Modelo



Componentes:

Requeridos

Esperados

Informativos

Práticas Genéricas



GP 2.1 – Estabelecer uma Política Organizacional

GP 2.2 – Planejar o Processo

GP 2.3 – Prover recursos

GP 2.4 – Designar Responsabilidades

GP 2.5 – Treinar as pessoas

GP 2.6 – Gerenciar a Configuração → **Controlar Produtos de Trabalho**

GP 2.7 – Identificar e Envolver Stakeholders Relevantes

GP 2.8 – Monitorar e Controlar o Processo

GP 2.9 – Avaliar a Aderência Objetivamente

GP 2.10 – Analisar Criticamente o status com Alta Gerência

GP 3.1 – Estabelecer Processo Definido

GP 3.2 – Coletar Informações das Melhorias → **Coletar Experiências relacionados ao processo**

Havia uma tentativa ou expectativa de eliminar/ consolidar ou conciliar GP's o que não ocorreu

PRINCIPAIS ALTERAÇÕES

Principais alterações



- Focos principais das alterações não se limitando a estes:
 - Níveis de Alta Maturidade
 - Consistência entre “constelações”
 - Simplificação das práticas genéricas
- Renomeado “**produto de trabalho típico**” (*typical work product*) para “**exemplos de produto de trabalho**” (*example work product*)
- Removida a PA de REQM (Gerência de Requisitos) da categoria de Engenharia para a de Gerência de Projeto

Principais alterações



- Revisão do Glossário (remoção de itens, revisão de termos e definições) e da Terminologia
- Leva em consideração tópicos aplicados pela organização voltados a:
 - Métodos ágeis
 - Satisfação do cliente
 - Atributos de qualidade

Principais alterações – GP's

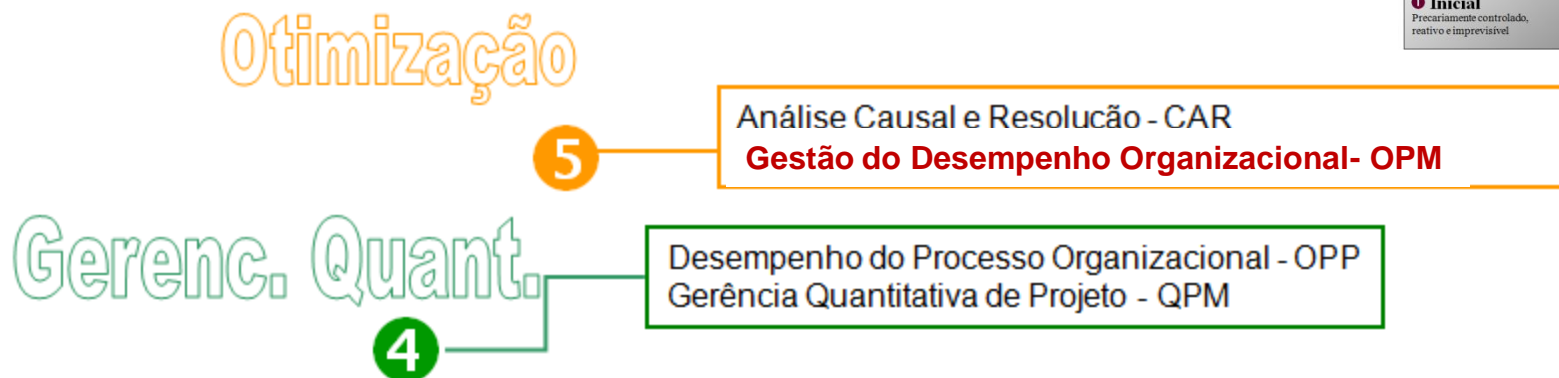


- GG's, GP's e a **Elaboração das GP's** foram centralizadas e posicionadas na primeira secção da Parte 2 do modelo (válido também para DEV/ SVC/ ACQ).
- Simplificação da GG1 para melhor entendimento.
- Renomeada GP 2.6 de "*Manage Configuration*" para "*Control Work Products*"
- Adicionado "*selected work products*" ao texto da GP 2.9
- Simplificação da GP 3.2
- Eliminadas GG4 e GG5 (*em proposição*).

Principais alterações - High Maturity



- OPP & QPM constituem o ML4.
- Criado uma nova Área de Processo - Organization Performance Management (OPM).
- OPM & CAR constituem o ML5.
- Revisadas as SP's a PA de QPM para refletir a conexão entre CAR e QPM.
- O tema central dos níveis 4 e 5 é o "SPC"



SPC – Statistical Process Control

PRINCIPAIS ALTERAÇÕES NO NÍVEL 2

Principais alterações – PA's



CM – Configuration Management

- Clarificado que o sistema de configuração pode ser aplicado a hardware, equipamentos e outros ativos tangíveis.

v1.2

SG 1 – Establish Baselines

SG 2 – Track and Control Changes

SG 3 – Establish Integrity

v1.3

SG 1 - Baselines of identified work products are established.

SG 2 - Changes to the work products under configuration management are tracked and controlled.

SG 3 - Integrity of baselines is established and maintained.

Principais alterações – PA's



MA– Measurement and Analysis

- Clarificado o relacionamento entre necessidades e objetivos de informações, objetivos de medição e objetivos de negócios e de projeto.
- Inclusão de uma tabela com exemplo deste relacionamento

v1.2

SG 1 - Align Measurement and Analysis Activities

SG 2 - Provide Measurement Results

v1.3

SG 1 - Measurement objectives and activities are aligned with identified information needs and objectives.

SG 2 - Measurement results, which address identified information needs and objectives, are provided.

Principais alterações – PA's



PP – Project Planing

- Clarificado que revisões em *milestones* podem incluir a reunião de início (*star-up*) e reunião de encerramento (*closed-out*).

v1.2

SG 1 – Establish Estimates

SG 2 – Develop Project Plan

SG 3 – Obtain Commitment to the Plan

v1.3

SG 1 - Estimates of project planning parameters are established and maintained.

SG 2 - A project plan is established and maintained as the basis for managing the project.

SG 3 - Commitments to the project plan are established and maintained.

Principais alterações – PA's



PMC – Project Monitoring and Control

- Clarificado que revisões em *milestones* podem incluir a reunião de início (*star-up*) e reunião de encerramento (*closed-out*).

v1.2

SG 1 – Monitor Project Against the Plan

SG 2 – Manage Corrective Actions to Closure

v1.3

SG 1 - Actual project performance and progress are monitored against the project plan.

SG 2 - Corrective actions are managed to closure when the project's performance or results deviate significantly from the plan.

Principais alterações – PA's



PPQA – Process and Product Quality Assurance

- Clarificado que as práticas de PPQA aplicam-se para projetos e atividades e produtos de trabalho a nível organizacional .

v1.2

SG 1 - Objectively Evaluate Processes and Work Products

SG 2 - Provide Objective Insight

v1.3

SG 1 - Adherence of the performed process and associated work products to applicable process descriptions, standards, and procedures is objectively evaluated.

SG 2 - Noncompliance issues are objectively tracked and communicated, and resolution is ensured.

REQM– Requirements Management

- Sendo considerada uma PA de Gerência de Projetos e não de Engenharia.
- Alterada estrutura das SP's (*próximo slide*)
- O termo “... *the **agreed** set of requirements...*” foi alterado para “... *the **agreed** set of **approved** requirements is managed ...*”
- Clarificado que a rastreabilidade bidirecional é feita entre requisitos e demais produtos de trabalho.

REQM– Requirements Management

v1.2

SG 1 - Manage Requirements

SP 1.1 Obtain an Understanding of Requirements

SP 1.2 Obtain Commitment to Requirements

SP 1.3 Manage Requirements Changes

SP 1.4 Maintain Bidirectional Traceability of Requirements

SP 1.5 Identify Inconsistencies between Project Work and Requirements

v1.3

SG 1 - Requirements are managed and inconsistencies with plans and work products are identified.

SP 1.1 Develop an understanding with the requirements providers on the meaning of the requirements.

SP 1.2 Obtain commitment to requirements **from project participants**.

SP 1.3 Manage changes to requirements as they evolve during the project.

SP 1.4 Maintain bidirectional traceability among requirements **and work products**.

SP 1.5 **Ensure that project plans and work products remain aligned with the requirements.**

Principais alterações – PA's



SAM– Supplier Agreement Management

- “Rebaixadas” de SP’s para Sub-Práticas os itens “*Evaluate Selected Supplier Work Products*” e “*Monitor Selected Supplier Processes*” e serão SubPráticas da SP 2.2 “Accept the Acquired Product.”

v1.2

SG 1 Establish Supplier Agreements
SP 1.1 Determine Acquisition Type
SP 1.2 Select Suppliers
SP 1.3 Establish Supplier Agreements
SG 2 Satisfy Supplier Agreements
SP 2.1 Execute the Supplier Agreement
~~SP 2.2 Monitor Selected Supplier Processes~~
~~SP 2.3 Evaluate Selected Supplier Work Products~~
SP 2.4 Accept the Acquired Product
SP 2.5 Transition of Products

v1.3

SG 1 Establish Supplier Agreements
SP 1.1 Determine Acquisition Type
SP 1.2 Select Suppliers
SP 1.3 Establish Supplier Agreements
SG 2 Satisfy Supplier Agreements
SP 2.1 Execute the Supplier Agreement
SP 2.2 Accept the Acquired Product
SP 2.3 Transition of Products

Principais alterações – PA's



SAM– Supplier Agreement Management

- Clarificado o escopo da aplicabilidade das práticas de SAM.
- Adicionado o conceito de “*produtos e processos de valor significativo para o projeto*” para ajudar na determinação do que deve ser monitorado.
- Alterado o termo “COTS” para “*modified COTS*”

Critérios ou condições que estabeleçam “Valor Significativo” devem ser estabelecidos

PRINCIPAIS ALTERAÇÕES NO NÍVEL 3

Principais alterações – PA's



DAR – Decision Analysis and Resolution

- Adicionado a necessidade de comunicação dos resultados das decisões às partes interessadas (*stakeholders*).

IPM – Integrated Project Management

- A SP 1.7 foi simplificada (alinhada a alteração da GP 3.2).

Contribute process-related ~~work products, measures, and documented~~ experiences to ~~the~~ organizational process assets

Principais alterações – PA's



OT – Organizational Training

- Expandida a aplicabilidade das práticas para o desenvolvimento do treinamento e métodos de aplicação como auto-estudo, *mentoring* e treinamento online.
- Maior foco para “conhecimentos e habilidades”

PI – Product Integration

- Foco na necessidade de estabelecer uma **estratégia** de integração e não somente a sequencia de integração → alteração da SP 1.1 e SP 3.2

SP 1.1 - **Establish and maintain a ~~Determine the~~ product ~~component~~ integration strategy sequence** (*com alteração de todo o conteúdo da prática*)

SP 3.3 - Assemble product components according to the product integration **strategy sequence** and **available** procedures.

Principais alterações – PA's



RD – Requirements Development

- Adicionado material informativo que os requisitos podem ser monitorados ao longo do desenvolvimento com base na sua criticidade para o cliente ou usuário final.
- Inclusão do termo “atributos de qualidade” na SP 3.2 – “Establish a Definition of Required Functionality **and Quality Attributes**”.

**TRANSIÇÃO
DA VERSÃO 1.2 → 1.3**

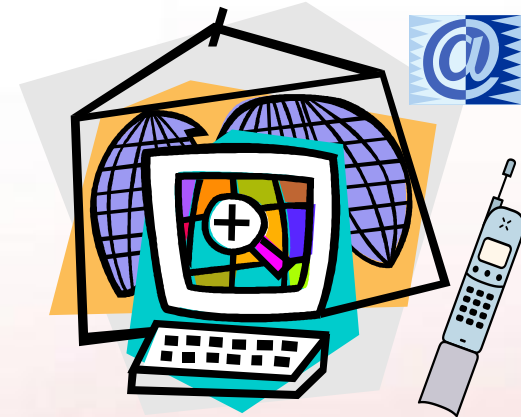
- Será fornecido o treinamento on-line como foi feito na versão 1.2 para a atualização das pessoas já capacitadas
- Durante o período de 01 ano as empresas poderão aplicar as versões 1.2 e 1.3 para as avaliações (*appraisal*)
- As avaliações (*appraisals*) utilizando a versão 1.2 terão a validade de 3 anos

- Avaliações (*appraisals*) podem ser programados a partir de dezembro/ 2010 e ser executada partir de janeiro/ 2011
- Cópias do modelo estarão disponíveis somente a partir de novembro de 2010 em **CMMI Tools and Methods webpage**
<http://www.sei.cmu.edu/cmmi/tools/index.cfm>

- Quick References for v1.3 is available at <https://bscw.sei.cmu.edu/pub/bscw.cgi/d868800/CMMI%20V1.3%20Quick%20References.zip>
- CMMI Tools and Methods webpage <http://www.sei.cmu.edu/cmmi/tools/index.cfm>
(Tools & Methods)
- SEPG North America 2010 <http://www.sei.cmu.edu/sepg/na/2010/>
Download the Conference Proceedings - Download a Zip of the Keynotes Sessions



ASR
CONSULTORIA E ASSESSORIA EM
QUALIDADE



www.asrconsultoria.com.br

e-mail: contatos@asrconsultoria.com.br

Mogi das Cruzes

Rua Dr. Deodato Wertheimer, 1352 – conj. 11
Centro Mogi das Cruzes –SP
CEP 08710-430

Tel. : (11) 2629-0610

São Paulo

Rua Vergueiro, 2087 – conjunto 101
Vila Mariana
São Paulo –SP CEP 04101-000

Tel. : (11) 5087-8856
FAX : (11) 5087-8810